

T.C
YENİCE KAYMAKAMLIĐI
CUMHURİYET ORTAOKULU MÜDÜRLÜĐÜ



2024-2028 STRATEJİK PLANI

İSTİKLALMARSİ

Korkma, sönmez bu şafaklarda yüzen al sancak;
Sönmeden yurdumun üstünde tüten en son ocak.
O benim milletimin yıldızıdır, parlayacak;
O benimdir, o benim milletimindir ancak.

Çatma, kurban olayım, çehreni ey nazlı hilal!
Kahrmanı ırkıma bir gül! Ne bu şiddet, bu celal?
Sana olmaz dökülen kanlarımız sonra helal...
Hakkıdır Hakk'a tapan milletimin istiklal!

Ben ezelden beridir hür yaşadım, hür yaşarım.
Hangi çılgın bana zincir vuracakmış? Şaşarım!
Kükremiş sel gibiyim, bendimi çiğner, aşarım.
Yırtarım dağları, enginlere sığmam, taşarım.

Garbın ufakını, sahmeye pekli açlı duvar,
Benim iman dolu göğsüm gibi serhaddim var.
Ulusun, korkma! Nasıl böyle bir imanı boğar,
"Medeniyet!" dediğin tek dişi kalmış canavar?

Arkadaş! Yurduma alçakları uğratma sakın.
Siper et gövdeni, dursun bu hayasızca akın.
Düşüktür sana va'dedip günler Hakk'ın...
Kim bilir, belki yarından da yakın.

Başığın yerleri "toprak!" diyerek geçme, tanı:
Düşün altındaki binlerce kefensiz yatanı.
Sen şehit oğlusun, incitme, yazıklar atanı:
Verme, dünyaları alsan da, bu cennet vatanı.

Kim bu cennet vatanını uğruna olmaz ki feda?
Şüheda fışkıracak toprağı sıksan, şüheda!
Canı, cananı bütün varımı alsın da Hüda,
Etmesin tek vatanından beni dünyada cüda.

Ruhumun senden, İlahi, şudur ancak emeli:
Değmesin mabedimin göğsüne namahrem eli.
Bu ezanlar ezanlar-ki şahadetleri dinin temeli,
Ebedi yurdumun üstünde benim inlemeli.

O zaman vecd ile bin secde eder-varsa-şayım,
Her çerçihandan, İlahi, boşanıp kanlı yaşım,
Fakrın ruhu- mucizem gibi yurdun na'şım;
O zaman yükselerek arşa değer belki başım.

Düşün sanı de şafaklar gibi ay şanlı hilal!
Olun artık dökülen kanlarımın hepsi helal!
Ebediyen sana yok, ırkıma yok izmihâl:
Hakkıdır, hür yaşamış bayrağımın hürriyet;
Hakkıdır, Hakk'a tapan, milletimin istiklal!

Mehmet AKİ ERSOY

*Öğretmenler;
Yeni Nesil Sizin
Eseriniz Olacaktır.*

K. Akın

GENÇLİĞE HITABE

Ey Türk gençliği! Birinci vazifen, Türk istiklali, Türk cumhuriyetini, İktidâr, hâkâm, muhtafaz ve müdâfaa etmektir.

Mevcutiyetinin ve istikbalinin yegane temeli budur. Bu temel, senin, en kıymetli hazınendir. İstikbâde dahi, seni, bu vazifeden, mahrum etmek isteyen, dâhilî ve haricî, bedhahırm olacaktır. Bir gün, istiklâl ve cumhuriyet müdâfaa mecburiyetine düşersen, vazifeye atılmak için içinde bulunacağın vaziyetin imkân ve şeraitini düşünmeyeceksin! Bu imkân ve şerait, çok ramûsât bir mahiyette tezahür edebilir. İstiklâl ve cumhuriyetine kastedecek düşmanlar, bütün dünyada emsali görülmemiş bir galibiyetin mümessili olabilirler. Cebren ve hile ile zâir vatanını, bütün kâbeleleri zapt edilmiş, bütün tersanelerine girilmiş, bütün orduları dağıtılmış ve memleketin her köşesi işgâl edilmiş olabilir. Bütün bu şeraitten dâha elim ve daha vahim olmak üzere, memleketin dahilinde, iktidara sahip olanlar gaflet ve dalâlet ve hatta hiyanel içinde bulunabilirler. Hatta bu iktidâr sahipleri şahsî menfaatlerini, müstevkînin siyasi emelleriyle tevhit edebilirler. Millet, fakr u zaruret içinde harap ve bîtap düşmüş olabilir.

Ey Türk istikbalinin evlâdî! Şey, bu ahval ve şerait içinde dahi, vazifen, Türk istiklâl ve cumhuriyetinin kurtarmaktır! Muhtaç olduğun kudret, damarlarındaki asil kanda, mevcuttur!

K. Akın

Okul/Kurum Bilgileri

İli: Çanakkale		İlçesi: Yenice	
Adres:	Eskiyenice Mahallesi Mehmet Bodur Caddesi No:7/1	Coğrafi Konum (link)	39°55'27.5"N 27°15'22.9"E 39.924300, 27.256359
Telefon Numarası:	(286) 4742482	Faks Numarası:	(286) 4742482
e- Posta Adresi:	723206@meb.k12.tr	Web sayfası adresi:	http://yenicecumhuriyetortaokulu.meb.k12.tr/
Kurum Kodu:	723206	Öğretim Şekli:	Tam Gün

SUNUŞ

Her geen gn geliŗen ve deęiŗen dnyada gnmz ve geleceęin gereksinimleri karŗılayacak adımları atmalı ve bu ynde faaliyetlere nem vermeliyiz. Faaliyet ve projelerimiz planlı, organize ve eŗgdm iinde yrtlmeli, bireysellikten uzak olmalıdır. Baŗarıya ulaŗmak iin planlı ve stratejik alıŗmalara imza atmakla mmkn olur ve deęer kazanır.

Stratejik ynetimin nemine inanarak okulumuz ęretmenleri, ęrencileri ve velilerin beklentileri doęrultusunda milli ve manevi deęerlerimizden sapmadan yapılacak alıŗmaların baŗarıyı getireceęine kuŗku yoktur.

Okul tek baŗına sorunların stesinden gelemez fakat sorunlara ıŗık tutarak zmlerini kolaylaŗtırabilir. Okuldan beklenen eęitim ve ęretim aęırlıklı, ęrencilerin hayata hazırlanmalarını saęlamaktır. Biz, ky, il ve blge olarak hayata en ok hazırlanma gereęi hisseden bireylerin oęunlukta olduęu bir evrede bulunmaktayız. Bu da ykmz ve sorumluluęumuzu arttırmaktadır. Planlı yaparak amalara ulaŗmayı kolaylaŗtırmak istiyoruz. Okulumuzu gzelliklerle anılan bir okul haline getirmeye talibiz. İnancımız Őu ki lkemizin kalkınması ve aędaŗlaŗması eęitim kurumlarının vereceęi eęitimin kalitesiyle mmkn olacaktır.

Etkili ve baŗarılı bir eęitim ęretim iin stratejik ynetim ve planlamanın kaınılmaz olduęuna inanarak okulumuzun stratejik plan alıŗmalarını aksatmadan yrten Stratejik Planlama Ekibimize, srece destek vererek okulumuzun kalitesini artırmak isteyen tm personel, veli ve ęrencilerimize teŗekkr ediyorum.

İslam AKTOę
Okul Mdr

İÇİNDEKİLER

SUNUŞ.....	4
1. GİRİŞ VE STRATEJİK PLANIN HAZIRLIK SÜRECİ.....	7
1.1 Strateji Geliştirme Kurulu ve Stratejik Plan Ekibi	7
1.2 Planlama Süreci	7
2. DURUM ANALİZİ.....	9
2.1 Kurumsal Tarihçe.....	10
2.2 Uygulanmakta Olan Stratejik Planın Değerlendirilmesi.....	11
2.3 Mevzuat Analizi	12
2.4 Üst Politika Belgeleri Analizi.....	13
2.5 Faaliyet Alanları ile Ürün/Hizmetlerin Belirlenmesi.....	14
2.6 Paydaş Analizi.....	15
2.7 Kuruluş İçi Analiz	19
2.7.1 Teşkilat Şeması.....	20
2.7.2 İnsan Kaynakları.....	21
2.7.3 Teknolojik Düzey	26
2.7.4 Mali Kaynaklar.....	27
2.7.5 İstatistik Veriler	28
2.8 Çevre Analizi (PESTLE)	30
2.9 Güçlü ve Zayıf Yönler ile Fırsatlar ve Tehditler (GZFT) Analizi.....	31
2.10 Tespit ve İhtiyaçların Belirlenmesi.....	32
3. GELECEĞE BAKIŞ.....	36
3.1 Misyon.....	36
3.2 Vizyon	36
3.3 Temel Değerler	37
3.4 Amaç, Hedef ve Performans Göstergesi ile Stratejiler	38
4. MALİYETLENDİRME.....	50
5. İZLEME VE DEĞERLENDİRME.....	52
EKLER:.....	53

1.BÖLÜM

GİRİŞ VE STRATEJİK PLANIN HAZIRLIK SÜRECİ

1. GİRİŞ VE STRATEJİK PLANIN HAZIRLIK SÜRECİ

1.1 Strateji Geliştirme Kurulu ve Stratejik Plan Ekibi

Stratejik Planlama çalışmaları, Millî Eğitim Bakanlığı Strateji Geliştirme Başkanlığının 2022-21 Sayılı Genelgesi gereğince başlatılmıştır.

Strateji Geliştirme Kurulu: Okul müdürünün başkanlığında, bir okul müdür yardımcısı, bir öğretmen ve okul/aile birliği başkanı ile bir yönetim kurulu üyesi olmak üzere 5 kişiden oluşan üst kurul kurulur.

Stratejik Plan Ekibi: Okul müdürü tarafından görevlendirilen ve üst kurul üyesi olmayan müdür yardımcısı başkanlığında, belirlenen öğretmenler ve gönüllü velilerden oluşur.

Tablo 1. Strateji Geliştirme Kurulu ve Stratejik Plan Ekibi Tablosu

Strateji Geliştirme Kurulu Bilgileri		Stratejik Plan Ekibi Bilgileri	
Adı Soyadı	Ünvanı	Adı Soyadı	Ünvanı
İslam AKTOĞ	Okul Müdürü	İslam AKTOĞ	Başkan
Şeyda AYDOĞMUŞ	Müdür Yardımcısı	Çiğdem DÜVEN	Üye
Ahmet Özgür BİLGİÇ	Üye Öğretmen	Seda AKMAZ	Üye
Ayşe Nazlıhan ORHAN	Okul Aile Bir. Bşk.	Berivan EVRAN	Üye
Gülseren DOĞAN	Okul Aile Bir. Tem.	Özlem KAYA	Veli Temsilcisi

1.2 Planlama Süreci

2024-2028 dönemi stratejik plan hazırlanması süreci Üst Kurul ve Stratejik Plan Ekibinin oluşturulması ile başlamıştır. Ekip tarafından oluşturulan çalışma takvimi kapsamında ilk aşamada durum analizi çalışmaları yapılmış ve durum analizi aşamasında paydaşlarımızın plan sürecine aktif katılımını sağlamak üzere paydaş anketi, toplantı ve görüşmeler yapılmıştır.

Durum analizinin ardından geleceğe yönelim bölümüne geçilerek okulumuzun amaç, hedef, gösterge ve eylemleri belirlenmiştir. Çalışmaları yürüten ekip ve kurul bilgileri altta verilmiştir.

2.BÖLÜM

DURUM ANALİZİ

2. DURUM ANALİZİ

Stratejik planlama sürecinin ilk adımı olan durum analizi, okulumuzun/kurumumuzun “neredeyiz?” sorusuna cevap vermektedir. Okulumuzun/kurumumuzun geleceğe yönelik amaç, hedef ve stratejiler geliştirebilmesi için öncelikle mevcut durumda hangi kaynaklara sahip olduğu ya da hangi yönlerinin eksik olduğu ayrıca, okulumuzun/kurumumuzun kontrolü dışındaki olumlu ya da olumsuz gelişmelerin neler olduğu değerlendirilmiştir. Dolayısıyla bu analiz, okulumuzun/kurumumuzun kendisini ve çevresini daha iyi tanımasına yardımcı olacak ve stratejik planın sonraki aşamalarından daha sağlıklı sonuçlar elde edilmesini sağlayacaktır. Durum analizi bölümünde, aşağıdaki hususlarla ilgili analiz ve değerlendirmeler yapılmıştır;

- Kurumsal tarihçe
- Uygulanmakta olan planın değerlendirilmesi
- Mevzuat analizi
- Üst politika belgelerinin analizi
- Faaliyet alanları ile ürün ve hizmetlerin belirlenmesi
- Paydaş analizi
- Kuruluş içi analiz
- Dış çevre analizi (Politik, ekonomik, sosyal, teknolojik, yasal ve çevresel analiz)
- Güçlü ve zayıf yönler ile fırsatlar ve tehditler (GZFT) analizi
- Tespit ve ihtiyaçların belirlenmesi

2.1 Kurumsal Tarihçe

16.03.1982 tarihinde 192 numaralı kararla "Cumhuriyet İlkokulu" adı verilen okulumuz 02.11.1981 tarihinde eğitim öğretime başlamıştır.8 yıllık eğitime geçiş ile birlikte "Cumhuriyet İlköğretim Okulu" adını almıştır.

1998 yılında yapılan üç katlı yeni binası ile birlikte derslik sayısı 15 olmuştur.1999-2000 öğretim yılında iki bina birden eğitim-öğretime başlamıştır.

2011 yılında yürürlüğe giren 4+4+4 eğitim sistemi ile birlikte iki binadan oluşan okulumuz Cumhuriyet İlkokulu ve Cumhuriyet Ortaokulu olmak üzere iki ayrı okul olarak yapılanmıştır. Cumhuriyet Ortaokulu üç katlı yeni binada eğitime başlamıştır.

2.2 Uygulanmakta Olan Stratejik Planın Değerlendirilmesi

Cumhuriyet Ortaokulu Müdürlüğünün 2019 - 2023 Stratejik Planı; “Eğitim Öğretime Erişimin Artırılması, Eğitim Öğretimde Kalitenin Artırılması ve Kurumsal Kapasitenin Geliştirilmesi” temalarını içermektedir. Her temada 1 amaç belirlenmiştir. 1. amaçta 1 hedef, 2. amaçta 2 hedef ve 3. amaçta 3 hedef olmak üzere toplam 3 amaç ve 6 hedef belirlenmiştir. Planda yer alan hedefleri gerçekleştirmek için belirlenen tedbir ve stratejilerin tamamına yakını uygulanmıştır. Plan dönemi tamamlanmamış olmasına rağmen performans göstergelerinin büyük çoğunluğunda, plan döneminin son performans yılı 2019 hedefine ulaşılmıştır. Plan döneminin tamamlanmasına 1 yıl kala Cumhurbaşkanlığı Hükümet Sistemine geçilmesinden dolayı 2018/16 sayılı Genelge uyarında stratejik planın yenilenmesi zarurieti doğduğundan 2019 Mali Yılı Performans Programı hazırlanamamış, 2019 yılına ait performans göstergelerinin gerçekleşme durumları tespit edilememiştir.

Önceki plan döneminde “Eğitim Öğretim Faaliyetlerine Erişim” teması kapsamındaki hedefte “okullaşma oranlarının artırılması, devamsızlık oranlarının, hayat boyu öğrenmeye katılım” ve benzeri göstergeler yer almaktadır. “Eğitim Öğretimde Kalitenin Artırılması” teması kapsamındaki hedeflerde “merkezi sistem sınavlarındaki başarı, ulusal ve uluslararası çalışmalara katılım düzeyleri, yabancı dil becerileri, mesleki eğitimin geliştirilmesi, öğrenci ödüllendirilme ve disiplin düzeyleri” ve benzeri göstergelere yer verilmiştir. “Kurumsal Kapasitenin Geliştirilmesi” teması kapsamındaki hedeflerde “derslik başına düşen öğrenci sayısı, insan kaynaklarının eğitimi, taşınabilir eğitim çalışmaları, okullarda teknolojik olanakları geliştirme” ve benzeri göstergelere yer verilmiştir. Plandaki hedefler, paydaşlarla yapılan görüşmelerden ortaya çıkan sonuçlara göre belirlenmiştir.

2019-2023 Stratejik Planımızdaki hedefler önceki plan dönemine benzer olarak paydaşlarımızın beklentileri, kurumumuzun faaliyet alanları, ihtiyaçlar ve gelişim alanları ile MEB politikaları, İl Millî Eğitim Müdürlüğü ile İlçe Millî Eğitim Müdürlüğünün hedefleri ile birlikte analiz edilerek belirlenmiştir. Bu analiz sonucunda belirlediğimiz hedeflerle, önceki plan dönemindeki hedefler benzerlik göstermektedir. Ve fakat gerek paydaşlarımızın beklentilerinin üst düzeyde olması, gerek beklentilerin çeşitliliği ve sayısı, gerekse içinde bulunduğumuz dönemin hassasiyetine binaen Müdürlüğümüz 2019-2023 döneminde 10 vizyonunu geniş bir bakış açısıyla belirlemiştir. Bu nedenle her ne kadar benzer nitelikte hedefler belirlenmiş olsa da çeşitlilik ve sayı itibarıyla 2019-2023 Stratejik Plan dönemi hedefleri, önceki plan dönemi hedeflerinden farklılık arz etmektedir. Bu durum, Müdürlüğümüz tarafından “Aydın’ın Türkiye’deki Önemi” ve “Türkiye’nin Uluslararası Konjonktürdeki Önemi” farkındalığı sonucunda ortaya çıkmış bir zaruriyet olarak kabul edilmektedir.

2.3 Mevzuat Analizi

Yasal Yükümlülük	Dayanak	Tespitler	İhtiyaçlar
<ul style="list-style-type: none"> • Müdürlüğümüz “Dayanak” başlığı altında sıralanan Kanun, Kanun Hükmünde Kararname, Tüzük, Genelge ve Yönetmeliklerdeki ilgili hükümleri yerine getirmekle mükelleftir. • Müdürlüğümüz “eğitim öğretim hizmetleri, insan kaynakları, halkla ilişkiler, fiziki ve mali destek hizmetleri, stratejik plan hazırlama, stratejik plan izleme değerlendirme süreci iş ve işlemleri” faaliyetlerini yürütmektedir. Faaliyetlerimizden öğrenciler, öğretmenler, personel, yöneticiler ve öğrenci velileri doğrudan etkilenmektedir. • Müdürlüğümüz resmi kurum ve kuruluşlar, sivil toplum kuruluşları ve özel sektörle mevzuat hükümlerine aykırı olmamak ve faaliyet alanlarını kapsamak koşuluyla protokoller ve diğer işbirliği çalışmalarını yürütme yetkisine haizdir 	<ul style="list-style-type: none"> • T.C. Anayasası • 1739 Sayılı Millî Eğitim Temel Kanunu • 652 Sayılı MEB Teşkilat ve Görevleri Hakkındaki Kanun Hükmünde Kararname • 222 Sayılı Millî Eğitim Temel Kanunu (Kabul No: 5.1.1961, RG: 12.01.1961 / 10705-Son Ek ve Değişiklikler: Kanun No: 12.11.2003/ 5002, RG: 21.11.2003 • 657 Sayılı Devlet Memurları Kanunu • 5442 Sayılı İl İdaresi Kanunu • 3308 Sayılı Mesleki Eğitim Kanunu • 439 Sayılı Ek Ders Kanunu • 4306 Sayılı Zorunlu İlköğretim ve Eğitim Kanunu • 5018 sayılı Kamu Mali Yönetimi ve Kontrol Kanunu • MEB Personel Mevzuat Bülteni • Taşıma Yoluyla Eğitime Erişim Yönetmeliği • MEB Millî Eğitim Müdürlükleri Yönetmeliği (22175 Sayılı RG Yayınlanan) • Millî Eğitim Bakanlığı Rehberlik ve Psikolojik Danışma Hizmetleri Yönetmeliği • 04.12.2012/202358 Sayı İl İlçe MEM’in Teşkilatlanması 43 Nolu Genelge • 26 Şubat 2018 tarihinde yayımlanan Kamu İdarelerinde Stratejik Planlamaya İlişkin Usul ve Esaslar Hakkındaki Yönetmelik • Okul Öncesi Eğitim ve İlköğretim Kurumları Yönetmeliği • Sosyal Etkinlikler Yönetmeliği • MEB Eğitim Kurulları ve Zümreleri Yönergesi 	<ul style="list-style-type: none"> • Müdürlüğümüzün hizmet alanları çok çeşitlidir ve hedef kitlesi nicelik itibariyle oldukça büyüktür. Farklı hizmet alanları ile ilgili diğer kamu kurum ve kuruluşlarıyla yapılan protokollerde, diğer kurumların tabi oldukları mevzuattaki farklılıklardan dolayı yetki çatışması yaşanmamaktadır. Fakat diğer kamu kurum ve kuruluşlarının faaliyet alanlarında eğitim öğretim hizmetlerine yeteri kadar yer verilmediğinden, herhangi bir destek talebi gerçekleştirildiğinde mevzuata dayandırmada güçlük yaşamaktadırlar. • Müdürlüğümüz hiçbir hizmetinde mevzuattaki hükümlere aykırı davranmamaktadır. Tüm hizmetler mevzuat çerçevesinde gerçekleştirilmektedir. Fakat mevzuata aykırı olmamak koşuluyla eğitim faaliyetlerimiz, eğitim hizmetinin verildiği bölgenin ekonomik, sosyal, ekolojik, jeolojik vb. dinamikleri dikkate alınarak yürütülmektedir. 	<ul style="list-style-type: none"> • Müdürlüğümüz faaliyetleri gereği sağlık, güvenlik, altyapı çalışmaları gibi ek hizmetlere ihtiyaç duymaktadır. Bunun yanında öğrencilerimizin akademik ve sosyal becerilerinin geliştirilmesi, öğretmen ve yöneticilerimizin mesleki gelişimlerine destek sağlanması amacıyla diğer kurumlarla işbirliği yapılması gerekmektedir. Bu işbirliği kapsamında diğer kurumların mevzuatının eğitim hizmetlerine yeteri kadar yer verecek şekilde düzenlenmesi gerekmektedir.

2.4 Üst Politika Belgeleri Analizi

Üst politika belgeleri;

- 12. Kalkınma Planı
- Cumhurbaşkanlığı Programı,
- Orta Vadeli Program,
- Cumhurbaşkanlığı Yıllık Programı,
- Millî Eğitim Bakanlığı Stratejik Planı,
- Çanakkale İl Millî Eğitim Müdürlüğü Stratejik Planı,
- Yenice İlçe Millî Eğitim Müdürlüğü Stratejik Planı

Tablo 2. Üst Politika Belgeleri Analizi Tablosu

Üst Politika Belgesi	İlgili Bölüm/Referans	Verilen Görevler/İhtiyaçlar
5018 sayılı Kamu Mali Yönetimi ve Kontrol Kanunu Kurum Faaliyetlerinde bütçenin etkin ve verimli kullanımı	• 9. Madde, • 41. Madde	Stratejik Plan Hazırlama Performans Programı Hazırlama Faaliyet Raporu Hazırlama
30344 sayılı Kamu İdarelerinde Stratejik Plan Hazırlamaya İlişkin Usul ve Esaslar Hakkında Yönetmelik (26 Şubat 2018)	Tümü	5 yıllık hedefleri içeren Stratejik Plan hazırlanması
Kamu İdareleri İçin Stratejik Plan Hazırlama Kılavuzu (26 Şubat 2018)	Tümü	5 yıllık hedefleri içeren Stratejik Plan hazırlanması
2018/16 sayılı Genelge, 2019-2023 Stratejik Plan Hazırlık Çalışmaları (18 Eylül 2018)	Tümü	2019-2023 Stratejik Planının Hazırlanması
MEB 2019-2023 Stratejik Plan Hazırlık Programı (18 Eylül 2018)	Tümü	2019-2023 Stratejik Planı Hazırlama Takvimi
MEB 2019-2023 Stratejik Planı	Tümü	MEB Politikaları Konusunda Taşra Teşkilatına Rehberlik
Kamu İdarelerince Hazırlanacak Performans Programları Hakkında Yönetmelik	Tümü	5 yıllık kurumsal hedeflerin her bir mali yıl için ifade edilmesi
Kamu İdarelerince Hazırlanacak Faaliyet Raporu Hakkında Yönetmelik	Tümü	Her bir mali yıl için belirlenen hedeflerin gerçekleşme durumlarının tespiti, raporlanması
Çanakkale İl Mem 2019-2023 Stratejik Planı	Tümü	
Yenice İlçe Mem 2019-2023 Stratejik Planı	Tümü	

2.5 Faaliyet Alanları ile Ürün/Hizmetlerin Belirlenmesi

Tablo 3. Faaliyet Alanlar/Ürün ve Hizmetler Tablosu

Faaliyet Alanı	Ürün/Hizmetler
Öğretim-egitim faaliyetleri	Öğrenci İşleri Kayıt-nakil işleri Devam-devamsızlık Sınıf geçme Sınav hizmetleri
Rehberlik faaliyetleri	Öğrencilere rehberlik yapmak Velilere rehberlik etmek Rehberlik faaliyetlerini yürütmek
Sosyal faaliyetler	Sosyal Sorumluluk Projeleri
Sportif faaliyetler	Spor Turnuvaları Judo ve Futbol Kursları
Kültürel ve sanatsal faaliyetler	Kültürel ve Sanatsal Yarışmalar Yılsonu Sergisi
İnsan kaynakları faaliyetleri (mesleki gelişim faaliyetleri, personel etkinlikleri...)	Bilim Söyleyişisi , Erasmus+ Personel Hareketliliği
Okul aile birliği faaliyetleri	Geziler, Sosyal Sorumluluk Projeleri ve Kültürel Etkinlikler
Öğrencilere yönelik faaliyetler	Sınav Kahramanı Projesi, Cumhuriyet'in Yükseleni Projesi, Ayın Sınıfı , Ayın Öğrencisi
Ölçme değerlendirme faaliyetleri	İlçe Geneli yapılan deneme sınavları.
Öğrenme ortamlarına yönelik faaliyetler	Derslikler için iyileştirmeler.
Ders dışı faaliyetler	Satranç, Akıl ve Zeka Oyunları ve Şiir kursları

2.6 Paydaş Analizi

Paydaş analizi kapsamında, öncelikle paydaşlar belirlenerek iç ve dış paydaş olarak tasnif edilmiştir. Katılımcılığı artırmak ve paydaş görüşlerini plana yansıtılabilmek amacıyla anket uygulaması, mülakat, atölye çalışması ve toplantılardan yararlanılmıştır.

Tablo 4. Paydaş Sınıflandırma ve Önceliklendirme Tablosu

PAYDAŞLAR	İÇ PAYDAŞ	DIŞ PAYDAŞ	ÖNCELİĞİ (5 Yüksek Öncelik -1 Düşük Öncelik)
Millî Eğitim Bakanlığı			
Valilik			
İl Millî Eğitim Müdürlüğü			
Kaymakamlık		X	5
İlçe Millî Eğitim Müdürlüğü	X		5
Öğretmenler	X		5
Öğrenciler	X		5
Veliler	X		5
Okul Aile Birliği	X		5
Diğer çalışanlar	X		5
.....Üniversitesi			
.....Belediyesi			
Güvenlik Güçleri (Emniyet, Jandarma)			
Muhtarlık			
Sivil Toplum Kuruluşları			

Paydaş anketlerine ilişkin ortaya çıkan temel sonuçlar şu şekildedir:

Öğrenci Anketi Sonuçları:

Maddeler	Kesinlikle Katılıyorum	Katılıyorum	Kararsızım	Kısmen Katılıyorum	Katılmıyorum
Öğretmenlerimle ihtiyaç duyduğumda rahatça görüşebilirim	% 91	% 9	% 0	% 0	% 0
Okul müdürüyle ihtiyaç duyduğumda rahatça konuşurum.	% 84	% 11	% 2	% 3	% 0
Okul rehberlik servisinden yeterince yararlanıyorum.	% 29	% 16	% 39	% 7	% 9
Okula ilettiğimiz öneri ve isteklerimiz dikkate alınır.	% 88	% 10	% 0	% 2	% 0
Okulda kendimi güvende hissediyorum.	% 90	% 9	% 0	% 1	% 0
Öğrencilerle ilgili alınan kararlarda bizlerin görüşü alınır.	% 72	% 21	% 4	% 3	% 0
Öğretmenler yeniliğe açık derslerde çeşitli yöntemler kullanır	% 84	% 15	% 1	% 0	% 0
Derslerde konuya uygun araç-gereç kullanılmaktadır.	% 83	% 15	% 2	% 0	% 0
Teneffüslerde ihtiyaçlarımı giderebiliyorum.	% 76	% 13	% 5	% 4	% 2
Okulun içi ve dışı temizdir.	% 72	% 21	% 4	% 3	% 0
Okul binası ve diğer fiziki mekânlar yeterlidir.	% 62	% 31	% 5	% 2	% 0
Yeterli miktarda sanatsal ve kültürel faaliyetler düzenlenir.	% 55	% 28	% 8	% 7	% 2

Olumlu Yönlerimiz:

- 1- Öğretmenlerle iletişimin rahat olduğu,
- 2- Okul müdürü ve idarecilere her türlü sorunun dile getirildiği ve çözüm bulunduğu,
- 3- Aile ortamında eğitim verildiği,
- 4- Okulun imkânlarından rahatlıkla yararlandığı,
- 5- Ders çıkışlarından sonra okul bahçesinde oyun oynama imkânının verilmesi,
- 6- Sportif faaliyetler için malzeme temin edilmesi,

Olumsuz Yönlerimiz:

- 1- Sınıf ve koridordaki panoların eski ve kötü görünmesi,
- 2- Kadrolu veya görevlendirme rehber öğretmenin olmaması,

- 3- Taşınmalı eğitimden dolayı bütün öğrencilerin ders dışı çalışma planlarına ve DYK kurslarına katılamaması.
- 4- Yeterince spor dalının olmaması,
- 5- Kütüphanede fazla ilgi çekici kitap yok,

Öğretmen Anketi Sonuçları:

Maddeler	Kesinlikle Katılıyorum	Katılıyorum	Kararsızım	Kısmen Katılıyorum	Katılmıyorum
Okulumuzda kararlar çalışanlar tarafından alınır.	% 67	% 22	% 0	% 11	% 0
Kurumdaki tüm duyurular çalışanlara iletilir.	% 89	% 11	% 0	% 0	% 0
Her türlü ödüllendirmede adil olma ve objektiflik esastır.	% 67	% 33	% 0	% 0	% 0
Kendimi okulun değerli üyesi olarak görürüm.	% 67	% 33	% 0	% 0	% 0
Okulum kendimi geliştirme imkânı tanımaktadır.	% 45	% 44	% 11	% 0	% 0
Okulum teknik araç ve gereç yönünden yeterli donanımlıdır.	% 76	% 24	% 0	% 0	% 0
Okulda çalışanlara yönelik sosyal ve kültürel faaliyetler düzenlenir.	% 88	% 12	% 0	% 0	% 0
Öğretmenler arasında ayrım yapılmamaktadır.	% 67	% 22	% 0	% 11	% 0
Yerelde ve toplumda olumlu etki bırakacak çalışmalar yapılmaktadır	% 56	% 33	% 11	% 0	% 0
Yöneticilerimiz yaratıcı ve yenilikçi düşüncelerin üretilmesini teşvik eder ve destekler.	% 67	% 33	% 0	% 0	% 0
Yöneticilerimiz okulun iyileştirmeye açık alanlarını paylaşır.	% 89	% 11	% 0	% 0	% 0
Sadece öğretmenlerin kullanımına tahsis edilmiş yerler yeterli	% 56	% 11	% 11	% 11	% 11
Alanımdaki yenilim ve gelişmeleri takip eder ve kendimi gün	% 56	% 44	% 0	% 0	% 0

Olumlu Yönlerimiz:

- 1- Kurum kültürünün oturmuş olması,
- 2- İdarenin olaylara ve taleplere olumlu yaklaşımı,
- 3- Aile havasında bir ortamın oluşması,
- 4- Kurum vizyonu ve misyonuna uygun hareket edilmesi,
- 5- Çalışanların iyi niyetli, enerjik, saygı ve sevgi çerçevesinde olması,

Olumsuz Yönlerimiz:

- 1- Okulun fiziki olarak yetersiz olması,
- 2- Sosyal ve kültürel etkinlikler için yeterli zaman ve imkânın olmaması,
- 3- Tesisatın eski olması.

Veli Anketi Sonuçları:

Maddeler	Kesinlikle Katılıyorum	Katılıyorum	Kararsızım	Kısmen Katılıyorum	Katılmıyorum
Okul çalışanlarıyla rahatça görüşebiliyorum.	% 37	% 60	% 0	% 0	% 3
Beni ilgilendiren okul duyurularını zamanında öğreniyorum.	% 77	% 17	% 3	% 0	% 3
Öğrencimle ilgili konularda rehberlik hizmeti alabiliyorum.	% 34	% 20	% 17	% 15	% 14
İstek ve şikâyetlerim dikkate alınmıyor.	% 40	% 49	% 11	% 0	% 0
Öğretmenler derslerde çeşitli yöntemler kullanmaktadır.	% 60	% 26	% 11	% 3	% 0
Yabancı kişilere karşı güvenlim önlemleri alınmaktadır.	% 40	% 46	% 8	% 3	% 3
Bizleri ilgilendiren konularda bizimde görüşlerimiz alınır.	% 63	% 23	% 11	% 3	% 0
E okul, veli bilgilendirme sistemini düzenli takip ediyorum.	% 43	% 28	% 20	% 6	% 3
Çocuğumun okulu ve öğretmenini sevdiğini düşünüyorum.	% 71	% 20	% 9	% 0	% 0
Okulum teknik araç ve gereç yönünden yeterlidir.	% 51	% 29	% 14	% 6	% 0
Okul her zaman temiz ve bakımlıdır.	% 43	% 34	% 17	% 6	% 0
Okulun binası ve diğer fiziki mekânlar yeterlidir.	% 34	% 37	% 23	% 6	% 0
Okulumuzda sanatsal ve kültürel faaliyetler düzenlenir.	% 60	% 24	% 12	% 4	% 0

Olumlu Yönlerimiz:

- 1- Velilerimizin okula ve öğretmenlerimize güvenlerinin yüksek olması,
- 2- Okul Aile Birliği çerçevesinde katkılarını sunmaları,
- 3- Sosyal ve kültürel etkinliklere katılmaları,
- 4- Veli ziyaretlerinin yapılmasında sorun çıkmaması,
- 5- Hızlı ve kolay bir iletişim sistemimizin olması,

Olumsuz Yönlerimiz:

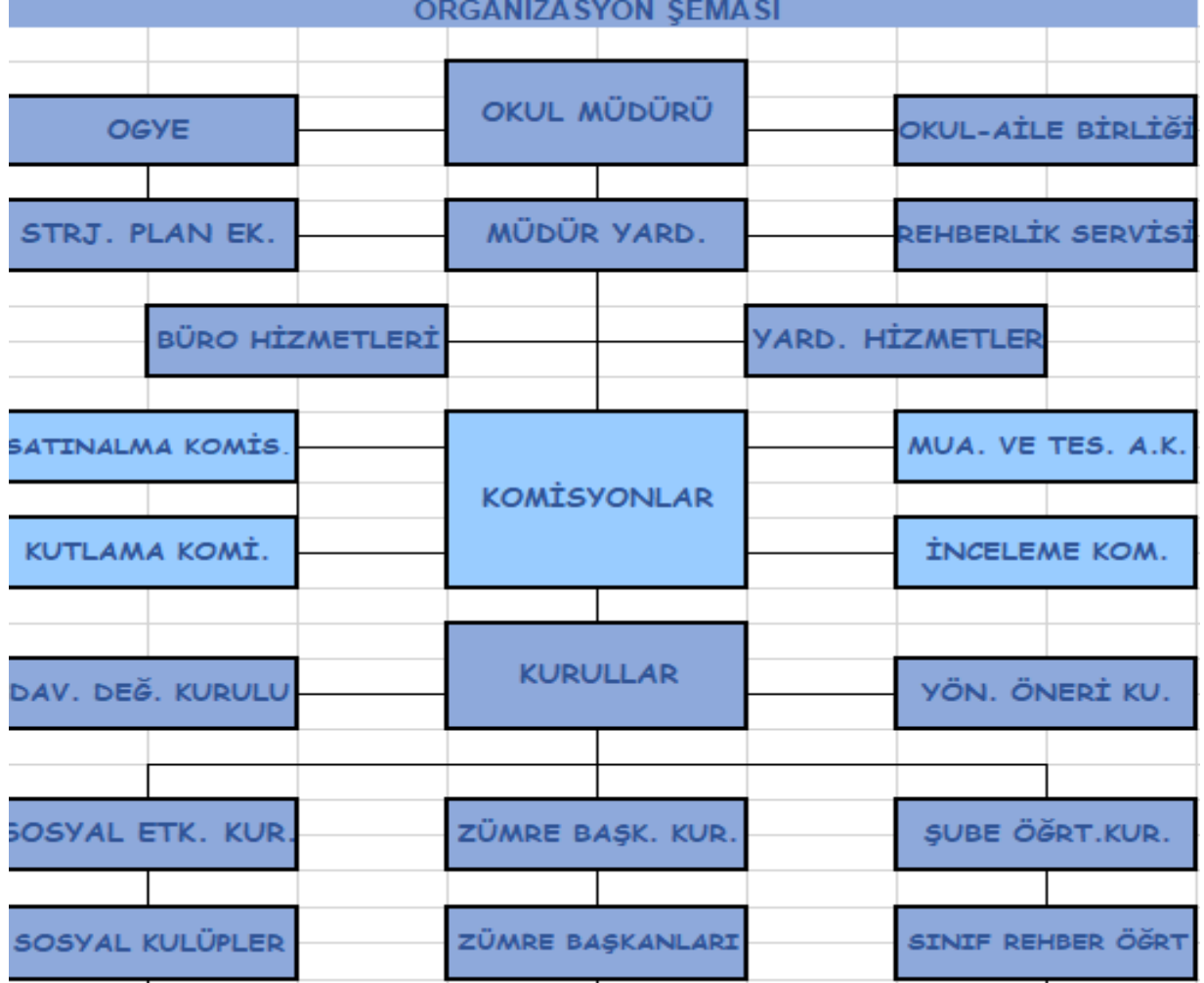
- 1- Bazı velilerimizin eğitim seviyesinin başarıyı etkilemesi,
- 2- Ailelerin ekonomik seviyelerinin düşük olması.
- 3- Bazı velilerin öğrenci motivasyonu ve desteklenmesinde yetersiz olması.
- 4- Velilerin yapılan toplantılara katılımının azlığı.
- 5- Bazı velilerin okul ile iletişiminin az olması.
- 6- Kadrolu veya görevlendirme rehber öğretmenin olmaması,

2.7 Kuruluş İçi Analiz

Bu bölümde; teşkilat yapısı, insan kaynaklarının yetkinlik düzeyi, kurum kültürü, teknoloji ve bilişim altyapısı, fiziki ve mali kaynaklara ilişkin analizlere yer verilmiştir.

Okul Bölümleri *		Özel Alanlar	Var	Yok
Okul Kat Sayısı	Zemin+2	Çok Amaçlı Salon	x	
Derslik Sayısı	8	Çok Amaçlı Saha		x
Derslik Alanları (m2)	360 m2	Kütüphane	x	
Kullanılan Derslik Sayısı	8	Fen Laboratuvarı		x
Şube Sayısı	8	Bilgisayar Laboratuvarı		x
İdari Odaların Alanı (m2)	30 m2	İş Atölyesi		x
Öğretmenler Odası (m2)	50 m2	Beceri Atölyesi		x
Okul Oturma Alanı (m2)	477 m2	Pansiyon		x
Okul Bahçesi (Açık Alan)(m2)	1550 m2			
Okul Kapalı Alan (m2)	1746 m2			
Sanatsal, bilimsel ve sportif amaçlı toplam alan (m ²)	0 m2			
Tuvalet Sayısı	8			
Diğer (Kütüphane, bilgisayar laboratuvarı, fen laboratuvarı)	0 m2			

2.7.1 Teşkilat Şeması



2.7.2 İnsan Kaynakları

Bu bölümde; okulumuz personeline ilişkin nicel veriler ile personelin sahip olduğu niteliklerin analizi yapılmıştır.

Okul/kurumda çalışanlar ve görevleri belirlenir. Ayrıca;

- Kurumun sahip olduğu toplam norm kadro sayısı,
- Çalışan toplam personel sayısı,
- İhtiyaç duyulan branşlar ve ihtiyaç sayısı,
- Buna bağlı olarak yapılan istihdam sayısı,
- Personelin nasıl atandığı,
- Varsa geçici personelin alındığı kaynağı,
- Kadrosu olmayıp da sözleşmeli çalıştırılan personelin sayısı,
- Eğitim düzeyi, gönüllü olarak aldığı diğer görevler,
- Okul/kuruma son -en az- iki yılda gelen giden personel sayısı mümkün ise neden okul/kurumdan tayin istedikleri,
- Ortalama okulda çalışma yılı,
- Ortalama hizmet içi eğitim saati,
- Çalışana verilen ödül ve ceza sayısı gibi hususlar tablo hâlinde düzenlenebilir.
- Okul/kurumda çalışan yönetici, öğretmen, diğer personelin görevlerinin neler olduğu belirlenmelidir.

(Bu Bölümde verilen tablolar örneklendirmek amacıyla verilmiştir. Okul/kurum tablo çeşitliğini sağlayabilir.)

Tablo 5. Çalışanların Görev Dağılımı

Çalışanın Ünvanı	Görevleri
Okul /Kurum Müdürü	1. Kanun, tüzük, yönetmelik, yönerge, program ve emirlere uygun olarak görevlerini yürütmeye, 2. Okulu düzene koyar 3. Denetler. 4. Okulun amaçlarına uygun olarak yönetilmesinden, değerlendirilmesinden ve geliştirmesinden sorumludur. Okul müdürü, görev tanımında belirtilen diğer görevleri de yapar.
Müdür Baş Yardımcısı	
Müdür Yardımcısı	1. Müdürün en yakın yardımcısıdır. 2. Müdürün olmadığı zamanlarda müdüre vekâlet eder. 3. Okulun her türlü eğitim-öğretim, yönetim, öğrenci, personel, tahakkuk, ayniyat, yazışma, eğitici etkinlikler, yatılılık, bursluluk, güvenlik, beslenme, bakım, koruma, temizlik, düzen, nöbet, halkla ilişkiler gibi işleriyle ilgili olarak okul müdürü tarafından verilen görevleri yapar. 4. Müdür yardımcıları, öğretmen ve öğrencilerin nöbet çizelgelerini hazırlayarak müdürün onayına sunar ve nöbet görevlerini kontrol eder.

	<p>5. Aylık, ücret ve sosyal yardımlarla ilgili iş ve işlemleri yapar veya yapılmasını sağlar. 6. Müdürün harcama yetkilisi olduğu durumlarda, görevlendirildiğinde gerçekleştirme görevlisi görevini yürütür. 7. Personelin göreve başlama, görevden ayrılma, izin, hastalık ve diğer devam-devamsızlık durumlarını takip eder. Bunlarla ilgili iş ve işlemleri yürütür ve müdürü bilgilendirir. 8. Görevlendirildiğinde, muayene-kabul komisyonu ile sayım kuruluna başkanlık eder, bu konulardaki işlemleri mevzuatına göre yürütür. Ertuğrulgazi Anaokulu öğrenci sayı dağılımı SINIFLAR K E T 1. 3 yaş 5 12 17 2. 4 yaş sabah 9 10 19 3. 4 yaş öğle 15 8 23 4. 5 yaş sabah 13 12 25 5. 5 yaş öğle B 14 14 28 6. 5 yaş öğle C 11 15 26 TOPLAM 67 71 138 9. Güvenlikle ilgili iş ve işlemleri ilgili mevzuat hükümlerine göre yürütür. 10. Eğitim ve öğretimle ilgili her türlü mevzuat düzenleme ve değişikliklerini takip eder ve işlemlerin kurallara uygun yürütülmesini sağlar 11. Okul veya kurumun bina, tesis ve araç-gerecinin düzeni, temizliği, bakımı ile kullanılabilir durumda bulundurulması ve korunmasını sağlar.</p>
Öğretmenler	<p>1. Öğretmenler , programda belirtilen esaslara göre plânlamak, okutmak, bunlarla ilgili uygulama ve deneyleri yapmak, ders dışında okulun eğitim-öğretim ve yönetim işlerine etkin bir biçimde katılmak ve bu konularda kanun, yönetmelik ve emirlerde belirtilen görevleri yerine getirmekle yükümlüdürler. 2. Okulun bina ve tesisleri ile öğrenci mevcudu, okul müdürlüğünce düzenlenen nöbet çizelgesine göre öğretmenlerin, normal öğretim yapan okullarda gün süresince, nöbet tutmaları sağlanır. 3. Yönetici ve öğretmenler; Resmî Gazete, Tebliğler Dergisi, genelge ve duyurulardan elektronik ortamda yayımlananları Bakanlığın web sayfasından takip eder. 4. Elektronik ortamda yayımlanmayanları ise okur, ilgili yeri imzalar ve uygularlar. 5. Öğretmenler dersleri ile ilgili araç-gereçleri iyi kullanılmasını sağlarlar.</p>
Yardımcı Hizmetler Personeli	<p>1. Yardımcı hizmetler sınıfı personeli, okul yönetimince yapılacak plânlama ve iş bölümüne göre her türlü yazı ve dosyayı dağıtmak ve toplamak, 2. Başvuru sahiplerini karşılamak ve yol göstermek, 3. Hizmet yerlerini temizlemek, 4. Aydınlatmak ve ısıtma yerlerinde çalışmak, 5. Nöbet tutmak, 6. Okula getirilen ve çıkarılan her türlü araç-gereç ve malzeme ile eşyayı taşıma ve yerleştirme işlerini yapmakla yükümlüdürler. Bu görevlerini yaparken okul yöneticilerine ve nöbetçi öğretmene karşı sorumludurlar.</p>

Tablo 6. İdari Personelin Hizmet Süresine İlişkin Bilgiler

Hizmet Süreleri	2024 Yılı İtibarıyla	
	Kişi Sayısı	%
1-4 Yıl	2	100
5-6 Yıl		
7-10 Yıl		
10.....Üzeri		

Tablo 7. Öğretmenlerin Hizmet Süreleri (Yıl İtibarıyla)

Hizmet Süreleri	Branş	Kadın	Erkek	Hizmet Yılı	Toplam
1-3 Yıl	İngilizce-Beden Eğitimi-Teknoloji Tasarım-Din Kültürü	3	1	20-10-10-4	4
4-6 Yıl	Fen Bilimleri-Türkçe-Matematik-Sosyal Bilgiler	4	3	14-13-18-12-28-11-8	7
7-10 Yıl	İngilizce	1	0	11	1
11-15 Yıl					
16-20					
20 ve üzeri					

Tablo 8. Kurumdaki Mevcut Hizmetli/ Memur Sayısı

	Görevi	Erkek	Kadın	Eğitim Durumu	Hizmet Yılı	Toplam
1	Memur					
2	Hizmetli	1	1	Lise-Ortaokul	20-7	2
3					
4					
5						
6						

Tablo 9. Okul/kurum Rehberlik Hizmetleri

Mevcut Kapasite				Mevcut Kapasite Kullanımı ve Performans					
Psikolojik Danışman Norm Sayısı	Görev Yapan Psikolojik Danışman Sayısı	İhtiyaç Duyulan Psikolojik Danışman Sayısı	Görüşme Odası Sayısı	Danışmanlık Hizmeti Alan			Rehberlik Hizmetleri ile İlgili Düzenlenen Eğitim/Paylaşım Toplantısı vb. Faaliyet Sayısı		
				Öğrenci Sayısı	Öğretmen Sayısı	Veli Sayısı	Öğretmenlere Yönelik	Öğrencilere Yönelik	Velilere Yönelik
0	0	0	0	0	0	0	0	0	0

2.7.3 Teknolojik Düzey

Okulumuzun teknolojik altyapısı ve teknolojiyi kullanabilme düzeyine ilişkin analizi yapılmıştır.

Tablo 10. Teknolojik Araç-Gereç Durumu

Araç-Gereçler	Mevcut Durum	İhtiyaç
Akıllı Tahta Sayısı	8	0
Masaüstü Bilgisayar Sayısı	5	0
Taşınabilir Bilgisayar Sayısı	3	0
Projeksiyon Sayısı	3	0
TV Sayısı	1	0
Yazıcı Sayısı	4	0
Fotokopi Makinası Sayısı	2	0
İnternet Bağlantı Hızı	Fiber	0

Tablo 11. Fiziki Mekân Durumu

Fiziki Mekân	Var	Yok	Adedi	İhtiyaç
Öğretmen Çalışma Odası		X	0	0
Ekipman Odası		X	0	1
Kütüphane	X		1	0
Rehberlik Servisi	X		1	0
Resim Odası		X	0	1
Müzik Odası		X	0	1
Çok Amaçlı Salon	X		1	0
Spor Salonu		X	0	1

2.7.4 Mali Kaynaklar

Okul/Kurumun mali kaynak analizi aşağıda belirtilmiştir.

Tablo 12. Kaynak Tablosu

Kaynaklar	2023	2024	2025	2026	2027	2028
Genel Bütçe	33.268,82	54.539,79	61.000	68.000	75.000	87.000
Okul Aile Birliği	0	5.000	6.000	7.000	8.000	9.000
Özel İdare	0	0	0	0	0	0
Kira Gelirleri	29.328,82	45.539,79	50.000	55.000	60.000	70.000
Döner Sermaye	0	0	0	0	0	0
Dış Kaynak/Projeler	0	0	0	0	0	0
Diğer	3.940	4.000	5.000	6.000	7.000	8.000
TOPLAM	33.268,82	54.539,79	61.000	68.000	75.000	87.000

Tablo 13. Gelir-Gider Tablosu

YILLAR	2021		2022		2023	
HARCAMA KALEMLERİ	GELİR	GİDER	GELİR	GİDER	GELİR	GİDER
Temizlik						
Küçük Onarım		1.600,43				
Bilgisayar Harcamaları						
Büro Makinaları Harcamaları				7.000		
Telefon	280		8.442		33.268,82	
Sosyal Faaliyetler						6.900
Kırtasiye				28,52		26.213,43
Diğer						1.500
GENEL		1.600,43		7.028,52		34.613,43

2.7.5 İstatistikî Veriler

Okul/kurumla ilgili her türlü sayısal veriler geriye dönük olarak (en az 3 yıllık) verilir. İstatistikî veriler kapsamında incelenecek hususlar;

- Öğrenci durumu (genel mevcut, ortalama sınıf mevcudu, mevcudu en fazla olan ve en az olan sınıf mevcudu sayısı, kaynaştırma eğitime tabi öğrenci sayısı vs.)
- Öğrenci kursları (kurs açılan dersler, katılan öğrenci sayısı, görev alan öğretmenlerin sayısı, kursun akademik başarıya olan katkısı vs.)
- Okul/kurumun akademik başarısı (ulusal düzeyde yapılan sınavlarda başarı sağlayan öğrenci sayısı ve mevcuda oranı, il başarı sırası, sınıfını doğrudan geçen öğrenci sayısı/oranı, sınıf tekrarı yapan öğrenci sayısı/oranı vb.)
- Okul/kurumda yapılan sosyal faaliyetlerin (kutlamalar, anma günü, kermes vb.) neler olduğu, bunlarda görev alan öğretmen, öğrenci velilerin sayısı, katılım oranı belirtilir.
- Okul/kurumda yapılan kültürel faaliyetlerin (gezi, sergi vb.) neler olduğu; kültürel faaliyetlerde görev alan öğretmen, öğrenci velilerin sayısı, katılım oranı belirtilir.
- Okul/kurumun bilimsel araştırmaları (Okulun paydaşlarınca yapılan bilimsel araştırmalar belirtilir.),
- Okul/kurumun bilimsel yayınları (Okul/kurum ya da okul paydaşlarınca yayımlanan kitap, makale vb. bilimsel yayımlardan bahsedilir.),
- Spor kulübü faaliyetleri (Hangi branşlarda takım oluşturulduğu, antrenör sayısı, lisanslı öğrenci sayısı, bu alanda kazanılan başarılar, mezun olduktan sonra spora devam eden öğrenci sayısı vb. belirtilir.),
- Öğrenci devam durumu (öğrencilerin devamsızlık ortalaması, önceki yılda devamsızlıktan kalan öğrenci sayısı, bu yıl sürekli devamsızlık yapan öğrenci sayısı, önceden devamsız olup da devamı sağlanan öğrenci sayısı),
- Sosyal kulüplerin çalışması (kurulan sosyal kulüpler ve bunların gerçekleştirdiği projeler),
- Personel devam durumu (personelin sevk alma durumu, zorunlu izinler hariç alınan izin süreleri, sevk alma sıklığı-haftalık sevk sayısı-alınan rapor sayısı),
- Rehberlik hizmetleri (yararlanan öğrenci sayısı ve diğer faaliyetleri),
- Engelli öğrenciler için kolaylaştırıcı çalışmalar (engelli öğrencilerin sayısı ve engel çeşitleri ile bunların yaşamını kolaylaştırmak için alınan önlemler),
- Okulun dış çevre (MEB, belediye, AB, TÜBİTAK, MEM) tarafından düzenlenen faaliyet ve projelere katılma ve bu projelerden yararlanma durumu,
- Okul/kuruma ulaşım,
- Fiziki mekânlar (Spor salonu, çok amaçlı salon, BTS, laboratuvar, sınıflar, idari odalar, öğretmenler odası vs. kullanıma uygunluğu, kullanılma sıklığı, binanın dış ve iç ses yalıtımı, danışma, ziyaretçi odası vs. belirtilmelidir.),
- Kantin, yemekhane (kantinin işletilme biçimi, ihtiyacı karşılama düzeyi, okula getirisi, öğrencilerin dışarı gitmesini önleme durumu, faydaları), Isınma durumu (okulun nasıl ısıtıldığı, yakıt türü, ısınmanın tam sağlanıp sağlanmadığı, sağlanamıyorsa nedenleri, kalorifer görevlisinin eğitimi, belgesi),
- Sivil savunma çalışmaları (yangın tertibatı, yangın tüpü, ikaz alarm zili, elektrik tertibatının kontrolü, baca temizliği, kalorifer kazanın temizliği, sivil savunma tatbikatı vs.),

- Diğer araç ve gereçler (Okulda bulunan ders araçları genel olarak belirtilir etkin kullanımı ile ilgili yapılan çalışmalar ifade edilir.),
- Okul/kurumun yaptığı benzer okullarda olmayan ya da öncülüğünü okulun yaptığı diğer okullara da örnek olan çalışmalar, çevreye bu okuldan yayılan başarılı uygulamalar,
- Okul/kurumun iş birliği yaptığı kurum ya da kişiler, okulda ya da okulca düzenlenen panel, konferans vb. sunumlar,
- Okul/kurumun öncülük ettiği iyi işler, organizasyonlar, aldığı ödüller belirtilir.

Sınıf ve Öğrenci Bilgileri

Okulumuzda yer alan sınıfların öğrenci sayıları alttaki tabloda verilmiştir.

SINIFI	ERKEK	KIZ	Toplam
5/A	6	11	17
5/B	8	10	18
6/A	8	9	17
6/B	7	13	20
7/A	13	7	20
7/B	12	8	20
8/A	7	10	17
8/B	7	9	16
Genel Toplam	68	77	145

2.8 Çevre Analizi (PESTLE)

Çevre analiziyle okul/kurum üzerinde etkili olan veya olabilecek politik, ekonomik, sosyo-kültürel, teknolojik, yasal çevresel dış etkenlerin tespit edilmesi amaçlanmıştır.

Tablo ... PESTLE Analiz Tablosu

Politik-Yasal etkenler	Ekonomik etkenler
<ul style="list-style-type: none">• Kalkınma Planı ve Orta Vadeli Program,• Bakanlık, il ve ilçe stratejik planlarının incelenmesi,• Yasal yükümlülüklerin belirlenmesi,• Oluşturulması gereken kurul ve komisyonlar,• Okul/kurum çevresindeki politik durum.	<ul style="list-style-type: none">• Okul/kurumun bulunduğu çevrenin genel gelir durumu,• İş kapasitesi,• Okul/kurumun gelirini arttırıcı unsurlar,• Okul/kurumun giderlerini arttıran unsurlar,• Tasarruf sağlama imkânları,• İşsizlik durumu,• Mal-ürün ve hizmet satın alma imkânları,• Kullanılabilir bütçe
Sosyokültürel etkenler	Teknolojik etkenler
<ul style="list-style-type: none">• Kariyer beklentileri,• Ailelerin ve öğrencilerin bilinçlenmeleri,• Aile yapısındaki değişimler (geniş aileden çekirdek aileye geçiş, erken yaşta evlenme vs.),• Nüfus artışı,• Göç,• Nüfusun yaş gruplarına göre dağılımı,• Hayat beklentilerindeki değişimler (Hızlı para kazanma hırısı, lüks yaşama düşkünlük, kırsal alanda kentsel yaşam),• Beslenme alışkanlıkları,• Değerler, mesleki etik kuralları vb.	<ul style="list-style-type: none">• Okul/kurumun teknoloji kullanım durumu• e- Devlet uygulamaları,• Dijital Platformlar üzerinden uzaktan eğitim imkânları,• Okul/kurumun sahip olmadığı teknolojik araçlar• Personelin ve öğrencilerin teknoloji kullanım kapasiteleri,• Personelin ve öğrencilerin sahip olduğu teknolojik araçlar,• Teknoloji alanındaki gelişmeler• Teknolojinin eğitimde kullanımı
Çevresel Etkenler	
<ul style="list-style-type: none">• Hava ve su kirlenmesi,• Toprak yapısı,• Bitki örtüsü,• Doğal kaynakların korunması için yapılan çalışmalar,• Çevrede yoğunluk gösteren hastalıklar,• Doğal afetler (deprem kuşağında bulunma)	

2.9 Güçlü ve Zayıf Yönler ile Fırsatlar ve Tehditler (GZFT) Analizi

Okul/kurumun güçlü ve zayıf yönleri ile okul/kurum dışında oluşabilecek fırsatlar ve tehditler belirlenmiştir.

Tablo ... GZFT Listesi

İç Çevre	
Güçlü Yönler	Zayıf Yönler
Özel eğitime muhtaç çocukların ihtiyaçlarına cevap verebilecek bir okul olması.	Öğrencilerimizin ailelerinden gereken ilgiyi görememeleri.
Kadromuzun genç ve tecrübeli olması	Çalışanların empati, örgütsel ve motivasyon yetersizliği
Velilerin okulla uyum içerisinde olması	Velilerin öğrenci ve okula karşı ilgisiz olması.
Yeşil bir bahçe etrafında çocukların fidan dikimi yapabileceği doğal alanların olması	Okulda kadrolu veya görevlendirme rehberlik ve psikolojik danışman öğretmen olmayışı
Araç gereç bakımından bir eksiklik olmaması	Veli toplantılarına katılımın az olması.
MEB Okul Bazlı Bütçe ile ihtiyaçların zamanında karşılanması.	Öğrencilerimizin ailelerinden gereken ilgiyi görememeleri.
İdare tarafından güzel bir kurum kültürünün oluşturulması	Çalışanların empati, örgütsel ve motivasyon yetersizliği
Teknolojik alt yapının güçlü olması, hızlı bir haberleşme sisteminin olması	Velilerin öğrenci ve okula karşı ilgisiz olması.
Okulumuzdaki saygı, sevgi ve güven ortamı	Okulda kadrolu veya görevlendirme rehberlik ve psikolojik danışman öğretmen olmayışı

Dış Çevre	
Fırsatlar	Tehditler
Yerel yönetimlerin okulumuza katkıları	Bulduğumuz bölgede öğrenci nakil değiştirme sıklığının çok olması.
İŞKUR aracılığı ile yardımcı personel hizmetlerinin bir kısmının karşılanabilmesi	Velilerimizin gelir düzeyinin düşük olması
-Öğrenci sosyal ve kişisel gelişimlerinin çok yönlü desteklenmesi -Öğrenci – öğretmen iletişiminin güçlü ve sağlıklı olması,	Sosyal faaliyetlere katılımın az olması
Teknolojinin hızla gelişmesi, gelişen teknolojinin okulumuzda eğitim alanında kullanılabilir olması	İnternet ve sosyal medyanın bilinçsiz kullanımı
Kayıt alanı ve Ulusal Adres veri sistemi uygulaması ile kayıtların kolay ve hızlı yapılabilir olması.	Kanun ve MEB Mevzuatının sık değişmesi
Okulumuz etrafında tarımsal faaliyetlerin yapılması ve onların gözlemlenmesi	Okulumuzun nehrin hemen kenarında olması

2.10 Tespit ve İhtiyaçların Belirlenmesi

DURUM ANALİZİ AŞAMALARI	TESPİTLER/ SORUN ALANLARI	İHTİYAÇLAR/ GELİŞİM ALANLARI
Uygulanmakta Olan Stratejik Planın Değerlendirilmesi	<ul style="list-style-type: none">• Hedeflerin paydaş beklentilerini tam olarak ifade edecek şekilde ihtiyaçları karşılayacak sayıda olmaması	<ul style="list-style-type: none">• Hedeflerin, stratejik planda yer alan analizlerin tamamı değerlendirilerek, içerik ve sayı bakımından iyi ifade edilmesi
Mevzuat Analizi	<ul style="list-style-type: none">• Özel sektör kuruluşları, üniversiteler ve yerel kuruluşlar ile işbirliği gerektiren çalışmalarda, kurum ve kuruluşların mevzuat farklılığından kaynaklanan sorunlar	<ul style="list-style-type: none">• Özel sektör, üniversite ve yerel kuruluşlarla düzenlenen protokollerde mevzuatla birlikte kurumumuzun mevcut durumu ve kuruluş politikalarının birlikte değerlendirilmesi
Üst Politika Belgeleri Analizi*		<ul style="list-style-type: none">• Stratejik Plan Hazırlama, Performans Programı ve Faaliyet Raporu Hazırlama, Stratejik Yönetim Süreci ile ilgili diğer iş ve işlemler
Paydaş Analizi	<ul style="list-style-type: none">• Paydaşların çeşitliliği ve paydaş kitlesinin nicel büyüklüğü,• İdarenin sorumluluk veya yetki alanı dışında paydaş beklentilerinin bulunması	<ul style="list-style-type: none">• Paydaşların idareden beklentilerinin faaliyet alanlarıyla uyumu sağlanmalı, plan döneminde kurumsal faaliyetler hakkında paydaşlara düzenli bilgilendirme yapılması
İnsan Kaynakları Yetkinlik Analizi	<ul style="list-style-type: none">• Ulaşılabilir imkânlar ve doğal koşullar nedeni ile öğretmenlerin il merkezini veya belirli ilçeleri tercih etmeleri	<ul style="list-style-type: none">• Atama ve yer değiştirme döneminde daha az tercih edilen ilçelerde öğretmenlere yönelik sosyal/kültürel faaliyetlere, motivasyon çalışmalarına daha fazla önem verilmesi
Kurum Kültürü Analizi	<ul style="list-style-type: none">• Stratejik Yönetim Süreci ile ilgili iş ve işlemleri koordine edecek, nitelikli personel sayısının az olması	<ul style="list-style-type: none">• Merkezi ve mahalli hizmet içi eğitim faaliyetlerine katılım ile Stratejik Yönetim Süreci iş ve işlemlerini koordine edecek personel sayısının artırılması
Fiziki Kaynak Analizi	<ul style="list-style-type: none">• Kurumumuzdaki pikap, minibüs türü taşıma araçlarının sayısı, ihtiyaçların karşılanmasında yetersizdir	<ul style="list-style-type: none">• Kurumumuz bünyesinde yürütülen proje çalışmalarında öğrenci ve öğretmenlerin taşınması için ulaşım aracı tahsis edilmesi için kurumlar arası

		diyalogun artırılması
Teknoloji ve Bilişim Altyapısı Analizi	<ul style="list-style-type: none"> • Yerel düzeyde oluşturulan istatistik sisteminin etkin şekilde kullanılmaması 	<ul style="list-style-type: none"> • Yerel istatistik sisteminin etkin şekilde kullanılması için gerekli yasal düzenlemelerin yapılması
Mali Kaynak Analizi	<ul style="list-style-type: none"> • Öngörülemeyen nedenlerden dolayı bütçede kesinti ihtimalinin yapılması • Ulusal ve uluslararası fonların hibe desteğini kısıtlaması 	<ul style="list-style-type: none"> • Harcama planlamalarında mali kaynaklarda meydana gelecek öngörülemeyen değişikliklerin dikkate alınması
PESTLE Analizi	<ul style="list-style-type: none"> • Hükümet eğitim politikaları • Norm kadro doluluk oranları • Sanayi kuruluşlarının faaliyet alanları <ul style="list-style-type: none"> • AB Hibe Fonları • Yerel yönetimler • Atama ve yer değiştirme iş ve işlemleri • Özel sektör ve sanayi kuruluşları ile ilişkiler • Ailelerin gelir düzeyi • İstihdam oranları • Üretim faaliyetleri • Ar-Ge çalışmaları ile ilgili kaynak temini • Demografik dağılım • Sosyal ve kültürel zenginlik • Tarihi zenginlik • İş alanları • Sosyal farklılıklar • Parçalanmış aileler • Velilerin eğitim faaliyetlerine aktif katılımı • Okulumuzun teknolojik yeterliliği • Bilimsel ve teknolojik çalışmaların mali boyutu • Kaynak sağlayıcılarının kaygıları • Mevzuat hükümleri • Tarihi, turistik unsurlar • İklimsel koşullar • Jeolojik yapı 	<ul style="list-style-type: none"> • Sanayi kuruluşları ile düzenlenen protokollerde mevzuatla birlikte kurumumuzun mevcut durumu ve kuruluş politikaları birlikte değerlendirilmeli ve okullar aktif olarak protokollerin uygulama tarafı olmalıdır. • Yerel yönetimlerle eğitim faaliyetleri kapsamında işbirliği artırılmalı • AB Hibe Fonlarının etkin kullanımı konusunda tedbir alınmalı • Kurumsal çalışmalar, mevzuatta yapılabilecek değişikliklere uygun olarak her an güncellenebilir şekilde kurgulanmalı • Ar-Ge faaliyetleri için bütçe ayrılmalı • Maddi desteği beklenen özel sektör yetkililerinin, eğitim faaliyetlerine katılımı sağlanmalı, tanıtım çalışmaları yapılmalı • Öğrenci velilerine maddi yükümlülük getirecek çalışmalardan kaçınılmalı • Eskiyenice Mahallesi'nin sosyal ve kültürel zenginliklerinin tanıtımı sağlanmalı, etkin kullanımına olanak veren çalışmalar düzenlenmeli • Kadınların eğitim çalışmalarına aktif katılımını sağlayacak etkinlikler düzenlenmeli • Kaynak taraması yapılarak, mahallemizin sosyal ve kültürel zenginlikleri hakkında yayın hazırlanmalı ve paydaşlarla paylaşılmalı • Sosyal içermeli, gelenek-görenekleri yansıtmaya olanak verecek çalışmalara ağırlık verilmeli • Parçalanmış

	<ul style="list-style-type: none">• Çevresel faktörlerden kaynaklanan farklılıklar• Tarım, hayvancılık faaliyetleri• İç göç-dış göç oranları• Yeraltı ve yerüstü doğal kaynakların kullanımı	<p>ailelere ve çocuklarına yönelik rehberlik ve psikolojik danışma hizmetlerinin türü ve sayısı artırılmalı • Bilimsel ve teknolojik proje, sergi, fuar gibi çalışmalara gerek personel gerekse de öğrenci katılımı sağlanmalı • Kaynak sağlayıcılarının eğitim içerikli faaliyetlerini tanıtımlarına olanak sağlamalı, bu tanıtımlar yaygınlaştırılmalı • Paydaşlara yönelik Müdürlüğümüzün faaliyetleri ve yasal dayanakları hakkında bilgi verici broşür, kitapçık hazırlanmalı • Yerel düzeyde Performans Değerlendirme Sistemi geliştirilerek yönetici ve öğretmenlerin mesleki niteliği artırılmalı • Sultanhisar İlçesinin çevresel imkânları ve elverişli doğası, eğitim faaliyetlerinde fırsat olarak değerlendirilmeli • Doğa temalı çalışmalar düzenlenmeli • Antik eserlerin tanıtımı için Aydın Müzesi Müdürlüğü ile işbirliği yapılmalı • 5. Sınıf öğrencilerine yönelik uyum haftası etkinlikleri amacına uygun gerçekleştirilmeli • İlçe Emniyet Müdürlüğü ile öğrencilerin güvenliği hakkında etkin çalışmalar düzenlenmeli</p>
--	---	--

3.BÖLÜM

GELECEĞE BAKIŞ

3. GELECEĐE BAKIŐ

Okul M¼d¼rl¼g¼m¼z¼n Misyon, vizyon, temel ilke ve deđerlerinin oluŐturulması kapsamında ¼đretmenlerimiz, ¼đrencilerimiz, velilerimiz, ¼alıŐanlarımız ve diđer paydaŐlarımızdan alınan g¼r¼Őler, sonucunda stratejik plan hazırlama ekibi tarafından oluŐturulan Misyon, Vizyon, Temel Deđerler; Okulumuz ¼st kurulana sunulmuŐ ve ¼st kurul tarafından onaylanmıŐtır.

3.1 Misyon

Yeniliklere a¼ık, s¼rekli kendini geliŐtiren gen¼ ¼đretmen kadrosuyla, ¼đrenci merkezli eđitim veren, teknolojiyi kullanan, velilerin ihtiya¼ duydukları her an okul idaresi ve ¼đretmenlerine ulaŐıp eđitim ¼đretim hizmetlerini alabildikleri, ¼đrencilerinin milli ve manevi deđerleri ile baŐarılarını ¼n planda tutup, kaliteden ¼d¼n vermeyen ¼ađdaŐ bir eđitim kurumuyuz.

3.2 Vizyon

Akademik, sosyal, k¼lt¼rel ve sportif baŐarıları her kesim tarafından kabul edilmiŐ, ilimizde tercih edilen bir okul olmaktır.

3.3 Temel Deęerler

- ✓ Önce insan,
- ✓ Karşılıklı güven ve dürüstlük,
- ✓ Sabırlı, hoşgörölü ve kararlılık,
- ✓ Eğitimde süreklilik anlayışı,
- ✓ Adaletli performans deęerlendirme,
- ✓ Bireysel farkları dikkate almak,
- ✓ Kendisiyle ve çevresi ile barışık olmak,
- ✓ Yetkinlik, üretkenlik ve girişimcilik ruhuna sahip olmak,
- ✓ Doęa ve çevreyi koruma bilinci,
- ✓ Sürekli gelişim
- ✓ Sorumluluk duygusu ve kendine güven bilincini kazandıracak

3.4 Amaç, Hedef ve Performans Göstergesi ile Stratejiler

TEMA I: EĞİTİM VE ÖĞRETİME ERİŞİM

Eğitim ve öğretime erişim okullaşma ve okul terki, devam ve devamsızlık, okula uyum ve oryantasyon, özel eğitime ihtiyaç duyan bireylerin eğitime erişimi, yabancı öğrencilerin eğitime erişimi ve hayat boyu öğrenme kapsamında yürütülen faaliyetlerin ele alındığı temadır.

STRATEJİK AMAÇ 1:

Eğitim bölgemizdeki eğitim ve öğretim kademesindeki tüm bireylerin eğitimde fırsat eşitliği gözetilerek; eğitim ve öğretime erişimini sağlamak.

Stratejik Hedef 1.1:

Plan dönemi sonuna kadar eğitimin her kademesindeki bireylerin katılımını yükseltmek ve devam oranlarını artırmak.

STRATEJİK AMAÇ 2:

Öğrencilerimizin akademik anlamda başarılarında artış sağlamak, iletişime ve öğrenmeye açık, özgüven ve sorumluluk sahibi, sosyal sorumluluk bilincinde sağlıklı ve mutlu öğrencilerin yetişmesine imkân sağlamak.

Hedef 2.1.

Okulumuzun akademik başarısı oranını plan dönemi sonuna kadar % 10 arttırmak

Hedef 2.2.

Öğrencilerin akademik başarı düzeylerine, ruhsal ve fiziksel gelişimlerine yönelik kültürel ve sportif faaliyetlere katılım oranını en az %2 artırmak.

Hedef 2.3.

Eğitimde yenilikçi yaklaşımlar kullanılarak öğrencilerin yabancı dil yeterliliğini artırmak ve uluslararası standartlarda dil bilen öğrenci sayısını artırmak.

STRATEJİK AMAÇ 3:

Eđitim donanımı tam, fiziki kapasitesi ve imkanlarıyla sosyal çevresine örnek olan maddi olarak imkanlarını yeterli seviyeye çıkaran çağın gerektirdiđi yönetim anlayışına sahip tüm çalışanlarıyla kendini yenileyebilen lider bir eğitim kurumu olmak.

Hedef 3.1.

Plan dönemi sonuna kadar kendini yenileyen, geliştiren, elindeki imkanları aktif kullanabilen insan kaynaklarıyla eğitime odaklanmış bir eğitim kurumu olmak.

Hedef 3.2.

Kurum kültürünün yerleştiđi, öğretmenlerimizin yeterliklerinin ve performanslarının geliştirildiđi, hizmet içi eğitimlere önem veren işlevsel bir insan kaynakları yönetimi yapısını plan dönemi sonuna kadar oluşturmak.

Hedef 3.3. Etkin bir izleme ve değerlendirme sistemiyle desteklenen, standartlara uygun performansa dayalı yönetim organizasyonu oluşturmak. Teknolojik ürünlerin kullanımını yaygınlaştırmak, çalışanların teknolojiyi kullanma kapasitelerinin artırmak.

Tablo Amaç, Hedef, Gösterge ve Stratejilere İlişkin Tablolar

TEMA		EĞİTİM-ÖĞRETİME ERİŞİM ve KATILIM								
Amaç 1		Eğitim ve öğretime erişim okullaşma ve okul terki, devam ve devamsızlık, okula uyum ve oryantasyon, özel eğitime ihtiyaç duyan bireylerin eğitime erişimi, yabancı öğrencilerin eğitime erişimi ve hayat boyu öğrenme kapsamında yürütülen faaliyetlerin ele alındığı temadır.								
Hedef 1.1		Plan dönemi sonuna kadar eğitimin her kademesindeki bireylerin katılımını yükseltmek ve devam oranlarını artırmak.								
No	Performans Göstergeleri	Hedefe Etkisi	Başlangıç Değeri (2023)	2024	2025	2026	2027	2028	İzlem e Sıklığı	Rapor Sıklığı
PG.1.1.1	Kayıt bölgesindeki öğrencilerden okula kayıt yaptıranların oranı (%)	20	85	85	90	90	95	95	Yılda bir kez	Yılda bir kez
PG.1.1.2	İlkokul birinci sınıf öğrencilerinden en az bir yıl okul öncesi eğitim almış olanların oranı (%) (ilkokul)	0	0	0	0	0	0	0		
PG.1.1.3.	Okula yeni başlayan öğrencilerden oryantasyon eğitimine katılanların oranı (%)	15	100	100	100	100	100	100	Yılda bir kez	Yılda bir kez
PG.1.1.4.	Bir eğitim ve öğretim döneminde 20 gün ve üzeri devamsızlık yapan öğrenci oranı (%)	0	0	0	0	0	0	0		
PG.1.1.5	Bir eğitim ve öğretim döneminde 20 gün ve üzeri devamsızlık yapan yabancı öğrenci oranı (%)	0	0	0	0	0	0	0		
PG.1.1.6	Okulun kaynaştırma eğitimine ihtiyaç	20	80	80	85	85	90	90	Yılda bir kez	Yılda bir kez

	duyan bireylerin kullanımına uygunluğu (0-1)										
PG.1.1.7	Hayat boyu öğrenme kapsamında açılan kurslara devam oranı (%) (halk eğitim)	15	50	55	55	60	60	65	İhtiyaç duyulduka	İhtiyaç duyulduka	
PG.1.1.8	Hayat boyu öğrenme kapsamında açılan kurslara katılan kişi sayısı (sayı) (halk eğitim)	15	11	12	15	15	20	20	İhtiyaç duyulduka	İhtiyaç duyulduka	
PG.1.1.9	Hayat boyu öğrenme kapsamındaki kursları tamamlama oranı (%) (halk eğitim)	10	50	55	55	60	60	65	İhtiyaç duyulduka	İhtiyaç duyulduka	
PG.1.1.10	Şartları elverişsiz öğrencilere beslenme ve araç gereç yardımına ilişkin yardım yapılan öğrenci oranı (%)	10	5	5	6	6	7	7	İhtiyaç duyulduka	İhtiyaç duyulduka	
PG.1.1.11	Özel eğitime ihtiyaç duyan öğrencilerin uyumunun sağlanmasına yönelik öğretmen eğitimlerine katılan okul öncesi öğretmeni oranı (%)	0	0	0	0	0	0	0			
PG1.1.12	Bilim ve sanat merkezi öğrencilerinde programlarına devam eden öğrenci oranı	0	0	0	0	0	0	0			
Koordinatör Birim	Öğretmenler Kurulu										
İş birliği Yapılacak Birimler	Zümre Öğretmenler Kurulu										
Riskler	Veli iletişim ve adres bilgilerine ulaşılamaması										
Stratejiler	Hazırlanacak program doğrultusunda her öğrencimiz ilkokul döneminde en az 1 kez Stratejiler ziyaret edilecek Veli paylaşım günleri düzenlenecek										

	Velilerin bilgi düzeylerinin artırılması için eğitim faaliyetleri düzenlenecek
Maliyet Tahmini	1500 TL
Tespitler	7 gün ve üzeri özürsüz devamsızlık oranı beklenen seviyenin altındadır
İhtiyaçlar	Okul-Aile işbirliğinin geliştirilmesi İhtiyaçlar Rehberlik hizmetlerinin arttırılması Veli eğitimleri Devamsızlık oranlarının azaltılması

Performans göstergesinin Hedefe Etkisi yüzde olarak ifade edilir. Amaca hizmet edecek hedeflerin tamamı %100 başarı performansı olarak düşünülerek tüm hedeflerinin toplamı %100'lük oranı bulmalıdır.(Örneğin pg1 %25+pg2 %25+pg3 %25+pg4 %25 toplamı %100)

TEMA		EĞİTİM-ÖĞRETİME ERİŞİM ve KATILIM								
Amaç 1		Eğitim ve öğretime erişim oranlarını artırarak eğitim kurumlarının hedef kitlesini oluşturan her bireye ulaşmak								
Hedef 1.2		Özel eğitime ve rehberliğe ihtiyaç duyan öğrencilerin %100'üne ulaşarak, eğitim ve rehberlik gereksinimlerini karşılamak								
No	Performans Göstergeleri	Hedefe Etkisi	Başlangıç Değeri	2024	2025	2026	2027	2028	İzleme Sıklığı	Rapor Sıklığı
PG.2.1.1	Bir eğitim ve öğretim döneminde bilimsel, kültürel, sanatsal ve sportif alanlarda en az bir faaliyete katılan öğrenci oranı (%)	15	35	35	40	40	50	50		
PG.2.1.2	Öğrenci başına okunan kitap sayısı	10	10	11	12	13	14	15		
PG.2.1.3	Toplumsal sorumluluk ve gönüllülük programlarına katılan öğrenci oranı (%)	15	40	40	45	45	55	55		
PG.2.1.4	Yabancı dil dersi yılsonu puan ortalaması	10	87	87	87	87	87	87		
PG.2.1.5	EBA Ders Portaline öğrenci kayıt oranı (%)	10	100	100	100	100	100	100		
PG.2.1.6	Yabancı dil eğitimine yönelik geliştirilen dijital içerik sayısı	0	0	1	1	1	1	1		
PG.2.1.7	Mesleki eğitimde alanlara/dallara ilişkin yürütülen proje/fuar sayısı	0	0	0	0	0	0	0		
PG.2.1.8	Herhangi bir dalda milli takım havuzunda yer alan öğrenci sayısı	0	0	0	0	0	0	0		
PG.2.1.9	Sporcu lisanslı öğrenci sayısı	10	15	20	21	22	23	24		
PG.2.1.10	Okul ve mahalle spor kulüplerinden yararlanan öğrenci oranı (%)	10	2	5	6	7	8	9		
PG.2.1.11	Ulusal ve uluslararası projelere katılan öğrenci oranı (%)	0	0	0	0	0	0	0		
PG.2.1.12	Önceki öğrenmelerin tanınması kapsamında düzenlenen belge sayısı (halk eğitimi)	0	0	0	0	0	0	0		
PG.2.1.13	Kütüphaneden faydalanan öğrenci oranı (%)	10	60	60	65	65	70	70		
PG.2.1.14	Ortaöğretimde sınıf tekrar oranı (9. Sınıf) (%)	0	0	0	0	0	0	0		
PG.2.1.15	Öğretmenlerimiz tarafından Eğitim Bilişim Ağı (EBA) sistemine eklenen ders destek materyalleri ve uygulamaların sayısı.	10	0	1	1	2	2	2		
Koordinatör Birim		Öğretmenler Kurulu								

İş birliđi Yapılacak Birimler	Zümre Öğretmenler Kurulu
Riskler	“Özel eğitim” kavramı ile ilgili önyargılar Velilerin özel eğitim öğrencilerine yönelik çalışmalarını reddetmesi Bağımlılık sorunu olan öğrenci ve velilerin toplumdan dışlanma kaygıları
Stratejiler	Tüm öğrencilere ve velilere özel eğitim çalışmalarını hakkında bilgilendirme yapılacak . Özel eğitim öğrencilerinin çalışmalarını düzenli olarak okul genelinde sergilenecek İlçe Milli Eğitim Müdürlüğünden destek alınarak özel eğitim ve bağımlılıkla mücadele konusunda uzman desteđiyle eğitim verilecek
Maliyet Tahmini	0
Tespitler	“Özel eğitim” kavramı ile ilgili önyargılar mevcuttur. Kurumumuzda 1 adet destek eğitim sınıfı bulunmasına rağmen özel eğitim sınıfı bulunmamaktadır Kurumumuzun fiziksel yapısı özel eğitim sınıfı ve destek odası oluşturulmasını güçleştirmektedir
İhtiyaçlar	Özel eğitim sınıfı, Destek odası, Diğer kurumlarla işbirliđi, Eğitim faaliyetlerinde uzman desteđi

TEMA	EĞİTİM-ÖĞRETİMDE KALİTE								
Amaç 2	Eğitim ve öğretim faaliyetlerinde ortaya çıkan sorunları proje tabanlı yöntemlerle çözüme ulaştırmak ve 21. yüzyıl becerileri ile bütünleşik kaliteli eğitim hizmeti sunmak								
Hedef 2.1	2023 yılına kadar her öğrencimizin yerel, ulusal ve uluslararası düzeyde proje tabanlı bilimsel, teknolojik çalışmalardan en az 1'ine aktif katılımını sağlamak								
Performans Göstergeleri	Hedefe Etkisi	Başlangıç Değeri	2024	2025	2026	2027	2028	İzleme Sıklığı	Rapor Sıklığı
PG 2.1.1	0	0	0	0	0	0	0	6 Ay	6 Ay
PG 2.1.2	0	0	0	0	0	0	0	6 Ay	6 Ay
PG 2.1.3	0	0	0	0	0	0	0	6 Ay	6 Ay
PG 2.1.4	25	0	1	1	1	1	1	6 Ay	6 Ay
PG 2.1.5	0	0	0	0	0	0	0	6 Ay	6 Ay
PG 2.1.6	40	80	82	84	86	88	90	6 Ay	6 Ay
PG 2.1.7	0	0	0	0	0	0	0	6 Ay	6 Ay
PG 2.1.8	0	0	0	0	0	0	0	6 Ay	6 Ay
PG 2.1.9	35	15	16	17	18	19	20	6 Ay	6 Ay
Koordinatör Birim	Proje Ekibi								
İş birliği Yapılacak Birimler	Öğretmenler Kurulu								
Riskler	AB Fonlarında yapılması muhtemel kısıtlamalar Hibe projeleri dışındaki proje çalışmalarına maddi destek sağlanamaması								
Stratejiler	Öğretmenlerimizin tamamına proje hazırlama eğitimi verilecek Her öğrencimizin en az 1 yerel/ulusal/uluslararası proje çalışmasına katılımı sağlanacak Okulda e-güvenlik ilkeleri benimsenmeye devam edilecek.								
Maliyet Tahmini	2500 TL								

Tespitler	Okulumuzun bağımsız bir bütçesinin olmaması Okul-Aile birliği gelirlerinin zorunlu ihtiyaçları karşılayacak miktarda olması
İhtiyaçlar	Proje hazırlama eğitimleri, Proje çalışmalarına

TEMA	KURUMSAL KAPASİTE								
Amaç 3	Eğitim kurumlarının kapasitesini ve donanım altyapısını, genel ve özel ihtiyaçları karşılayacak nitelikte geliştirmek								
Hedef 3.1	Kuruma CİMER, MEBİM, e-Muhtar, dilekçe ve benzeri yollarla yapılan şikâyet sayısını 0'a indirerek memnuniyet düzeyini artırmak								
Performans Göstergeleri	Hedefe Etkisi	Başlangıç Değeri	2024	2025	2026	2027	2028	İzleme Sıklığı	Rapor Sıklığı
PG 3.1.1	20	5	4	3	2	1	0	6 Ay	6 Ay
PG 3.1.2	30	5	4	3	2	1	0	6 Ay	6 Ay
PG 3.1.3	40	0	0	0	0	0	0	6 Ay	6 Ay
PG 3.1.4	10	0	0	0	0	0	0	6 Ay	6 Ay
Koordinatör Birim	Okul Yönetimi								
İş birliği Yapılacak Birimler	Öğretmenler Kurulu								
Riskler	Şikâyet sahiplerinin şikâyet edilebilecek konular hakkında hukuki altyapılarının yetersiz olması, Yaşanan her sorunda ilgili kişi veya kurum yerine şikâyet yöntemlerine başvurması Şikâyet mekanizmalarının sayı ve çeşitlilik itibarıyla fazla olması								
Stratejiler	Okul-Aile işbirliği geliştirilecek Kurumsal kültür oluşması için düzenlenen faaliyetler çeşitlendirilecek Kurumsal faaliyetlerimiz sürekli olarak fiziksel ve elektronik ortamlarda paylaşılacak								
Maliyet Tahmini	6.500 TL								
Tespitler	Şikâyet sahipleri, beklentilerinin karşılanamadığı her durumda şikâyet yoluna başvurmaktadır Şikâyet sahiplerinin şikâyet başvuru yolları çok çeşitlidir								
İhtiyaçlar	Öğrenci velilerinin bilinçlendirilmesi Şikâyet mekanizmalarının, çalışanların motivasyonlarını düşürmeyecek şekilde işletilmesi								

4.BÖLÜM

MALİYETLENDİRME

4. MALİYETLENDİRME

2024-2028 Stratejik Planı Faaliyet/Proje Maliyetlendirme Tablosu

Tablo ... Tahmini Maliyet Tablosu

	2024	2025	2026	2027	2028	Toplam Maliyet
AMAÇ 1	10.000	15.000	20.000	25.000	30.000	100.000
Hedef 1.1	5.000	7.500	10.000	12.500	15.000	50.000
Hedef 1.2	5.000	7.500	10.000	12.500	15.000	50.000
AMAÇ 2	5.000	7.000	10.000	12.000	15.000	49.000
Hedef 2.1	5.000	7.000	10.000	12.000	15.000	49.000
Amaç 3	10.000	15.000	20.000	25.000	30.000	100.000
Hedef 3.1	10.000	15.000	20.000	25.000	30.000	100.000
Genel Yönetim Giderleri	15.000	20.000	25.000	30.000	40.000	50.000
TOPLAM	65.000	94.000	125.000	154.000	190.000	548.000

5.BÖLÜM

İZLEME VE DEĞERLENDİRME

5. İZLEME VE DEĞERLENDİRME

Okulumuz Stratejik Planı izleme ve değerlendirme çalışmalarında 5 yıllık Stratejik Planın izlenmesi ve 1 yıllık gelişim planının izlenmesi olarak ikili bir ayrıma gidilecektir. Stratejik planın izlenmesinde 6 aylık dönemlerde izleme yapılacak denetim birimleri, il ve ilçe millî eğitim müdürlüğü ve Bakanlık denetim ve kontrollerine hazır halde tutulacaktır. Yıllık planın uygulanmasında yürütme ekipleri ve eylem sorumlularıyla aylık ilerleme toplantıları yapılacaktır. Toplantıda bir önceki ayda yapılanlar ve bir sonraki ayda yapılacaklar görüşülüp karara bağlanacaktır.

EK-3 İzleme ve Değerlendirme Şablonu

2024-2025 Eğitim Öğretim Yılı Stratejik Plan İzleme ve Değerlendirme Tablosu					
A1	2023 Yılı sonu değerlerine ulaşıp ulaşılmadığının tespit edilmesi				
H1.1	2019-2023 yılı stratejik planı doğrultusunda belirlenen hedeflere ulaşılması				
Hedef 1.1 Performansı	%88				
Sorumlu Birim	Okul idaresi ve öğretmenler kurulu.				
Performans Göstergesi	Hedef Etkisi (%)	Plan Dönemi Başlangıç Değeri *(A)	İzleme Dönemindeki Yıl Sonu Hedeflenen Değer (B)	İzleme Dönemindeki Gerçekleşme Değeri (C)	Performans (%) (C-A)/(B-A)
PG 1.1.1 Her dönem sınıf velilerine yönelik düzenlenen etkinlik sayısı	60	0	2	2	100
PG 1.1.2 En az bir aile eğitimi alan veli oranı (%)	40	15	25	25	70
Hedefe İlişkin Değerlendirmeler					
2024-2025 eğitim öğretim yılında PG 1.1.1 için performansın %100 oranında gerçekleştiği görülmektedir. 2024-2025 eğitim öğretim yılında PG 1.1.2 için performansı %70 oranında gerçekleştiği göz önünde bulundurularak ailelerin eğitim faaliyetlerine katılımının artırılması için sınıf rehber öğretmenleri aracılığıyla telefon görüşmeleri yapılması planlanmıştır.					

EKLER:

Ek-1 Okul/kurumlar tarafından uygulanan anketlerin sonuçları ile tablolar şeklinde yer verilecektir.

Ek-2 Stratejik Plan Mimarisi

1. Eğitime ve Öğretime Erişim ve Katılım

1.1. Okula devam ve tamamlama

- 1.1.1. Sınıf tekrarı
- 1.1.2. Okulu bırakma
- 1.1.3. Devamsızlık

1.2. Ders Dışı etkinliklere katılım

- 1.2.1. Kulüp faaliyetleri
- 1.2.2. Gezi, Fuar ve Gözlem Faaliyetleri
- 1.2.3. Sosyal Sorumluluk Faaliyetleri
- 1.2.4. Bölgesel (yerel), Ulusal ve Uluslararası Proje, Yarışma vb. Etkinliklere Katılım

1.3. Özel eğitime ihtiyaç duyan bireylerin erişimi

1.4. Destekleme ve yetiştirme kurslarına katılım ve devam

1.5. Özel politika gerektiren grupların eğitim ve öğretime erişimi (göçmenler, romanlar, mevsimlik tarım işçilerinin çocuklarının eğitimi vd.)

1.6. Uzaktan eğitim faaliyetlerine katılım

1.7. Bir üst öğrenime geçiş

1.8. Mezuniyet oranı

2. Eğitim ve Öğretimde Kalite

2.1. Akademik Kazanımlar

- 2.1.1. Türkçe ve yabancı dil
 - 2.1.1.1. Dinleme
 - 2.1.1.2. Konuşma
 - 2.1.1.3. Okuma
 - 2.1.1.4. Yazma
 - 2.1.1.5. Okunan Kitap Sayısı
 - 2.1.1.6. Okuma, Yazma ve Konuşma Etkinlikleri
- 2.1.2. Matematik
- 2.1.3. Fen Bilimleri
- 2.1.4. Sosyal Bilimler
- 2.1.5. Meslek Dersleri
- 2.1.6. Eğitim Bilişim Ağı

2.2. 21.yy. Becerileri

- 2.2.1. STEM
- 2.2.2. Yapay Zekâ
- 2.2.3. Çevre ve İklim Değişikliği
 - 2.2.3.1. Kaynakların Tasarruflu Kullanımı

- 2.2.4. Finansal Okuryazarlık
- 2.2.5. Dijital Okuryazarlık
- 2.2.6. İletişim ve İş Birliği
- 2.2.7. Bilgi ve Medya Okuryazarlığı
- 2.2.8. Girişimcilik
- 2.2.9. Sosyal ve Kültürlerarası Beceriler
- 2.2.10. Problem Çözme Becerileri (Matematiksel problem çözmeden çatışma çözmeye kadar detaylandırılabilir.)
- 2.2.11. Eleştirel Düşünme Becerileri
- 2.2.12. *Yaratıcılık (Yenilikçilik) ve Bilimsel Araştırma Becerileri
- 2.2.13. Veri Okuryazarlığı
- 2.2.14. Sürdürülebilirlik ve İleri Dönüşüm

2.3. Toplumsal Yaşam Becerileri

- 2.3.1. Sevgi, Saygı, Adalet ve Hoşgörü Kazanımları
- 2.3.2. Ahlaki ve Etik Değerler

2.4. Değerler Eğitimi

- 2.4.1. Okul Hizmetlerine Katılım (temizlik, bakım vb.)
- 2.4.2. Sosyal Sorumluluk Çalışmaları

2.5. Ölçme ve Değerlendirme

- 2.5.1. Okul Sınavları
- 2.5.2. Ulusal Sınavlar
- 2.5.3. Ulusal ve Uluslararası Faaliyetlerde Alınan Dereceler

2.6. Sektöre, Üst Öğrenime Hazırlık ve İstihdam

- 2.6.1. Atölye Eğitimleri
- 2.6.2. Staj Eğitimleri
- 2.6.3. Buluş, Patent, Endüstriyel Tasarım, Marka ve Faydalı Model
- 2.6.4. Mesleki Alan Etkinlikleri
- 2.6.5. Mesleki Eğitime Katkı Sağlayacak İş Birlikleri

2.7. Rehberlik

- 2.7.1. Eğitsel Rehberlik
- 2.7.2. Mesleki Rehberlik
- 2.7.3. Kişisel Rehberlik
- 2.7.4. Oryantasyon
- 2.7.5. Aile rehberliği

3. Kurumsal Kapasite

3.1. Fiziksel İmkânlar ve Donatım

- 3.1.1. Derslikler
- 3.1.2. Spor Salonu
- 3.1.3. Kütüphane
- 3.1.4. Çok amaçlı Salon
- 3.1.5. Öğretmenler Odası
- 3.1.6. İdari Bölümler
- 3.1.7. Okul Bahçesi

- 3.1.8. Atölyeler
- 3.1.9. Laboratuvarlar
- 3.1.10. Yatakhane/Pansiyon
- 3.1.11. Yemekhane
- 3.1.12. Tuvaletler
- 3.1.13. Oyun Alanları
- 3.1.14. Bilişim Sınıfları

3.2. Mali Yönetim

- 3.2.1. Döner Sermaye Gelirleri
- 3.2.2. Mal ve Hizmet Alımları
- 3.2.3. Enerji Verimliliği
- 3.2.4. Kaynak Tasarrufu

3.3. İnsan kaynakları

- 3.3.1. Öğretmenlerin Mesleki Gelişimi
 - 3.3.1.1. Okul Temelli Mesleki Gelişim Faaliyetleri
 - 3.3.1.2. Öğretmen Bilişim Ağı
 - 3.3.1.3. Mahalli Hizmet İçi Eğitimler
 - 3.3.1.4. Aday Öğretmenlik
 - 3.3.1.5. Mentorluk ve Koçluk
 - 3.3.1.6. Ulusal ve Uluslararası İyi Uygulama Örnekleri
 - 3.3.1.7. Personel Ödül Yönetimi
- 3.3.2. Okul Yöneticilerinin Mesleki Gelişimi
 - 3.3.2.1. Öğretmen Bilişim Ağı
 - 3.3.2.2. Mahalli Hizmet İçi Eğitimler
 - 3.3.2.3. Mentorluk ve Koçluk
 - 3.3.2.4. Ulusal ve Uluslararası İyi Uygulama Örnekleri
- 3.3.3. Destek Personelinin Mesleki Gelişimi
- 3.3.4. Motivasyon
- 3.3.5. İş Doyumu
- 3.3.6. Oryantasyon
- 3.3.7. Personelin İyi Olma Hali

3.4. Organizasyon

- 3.4.1. Görev Dağılımı
- 3.4.2. Kurul ve Komisyonlar
- 3.4.3. Okul Aile Birliği
- 3.4.4. Katılımcılık
- 3.4.5. Şeffaflık ve Hesap Verebilirlik
- 3.4.6. İzleme ve Değerlendirme
- 3.4.7. Bilgi ve İletişim Teknolojilerinden Yararlanma
- 3.4.8. Öğrenci İşlerinin Yönetimi
- 3.4.9. Kurum İçi İletişim
- 3.4.10. Okul Toplum İlişkileri
- 3.4.11. Kurumlar Arası İletişim ve İş Birliği

3.5. Okul Saęlıęı ve Gvenlięi

- 3.5.1. Kantin
- 3.5.2. Tuvaletler
- 3.5.3. Temizlik ve Hijyen Farkındalıęı
- 3.5.4. Saęlıklı Beslenme ve Obezite
- 3.5.5. Bulařıcı Hastalıklar
- 3.5.6. Baęımlılıkla Mcadele
- 3.5.7. Gıda Gvenlięi
- 3.5.8. Okul evresi Gvenlięi
- 3.5.9. İř Saęlıęı ve Gvenlięi (Okul Kazaları, Atlye Denetimleri vb.)
- 3.5.10. Zorbalık ve řiddet

3.6. Sivil Savunma

- 3.6.1. İlk Yardım ve Acil Durum
- 3.6.2. Afet riski azaltma
 - 3.6.2.1. Deprem
 - 3.6.2.2. Sel
 - 3.6.2.3. Heyelan
 - 3.6.2.4. Yangın
 - 3.6.2.5. ıę
 - 3.6.2.6. Salgın hastalıklar

